

Detaljplan för

Runsten 1:1

Grödinge, Haninge kommun

Landskap – skötselprinciper**Bilaga till Gestaltningprogram**

I den praktiska skötseln, liksom i kommande formulering av skötselprogram/plan etcetera, ska såväl landskapliga/upplevelsemässiga som biologiska/ekologiska värden beaktas och god kompetens inom båda områdena finnas tillgänglig.

Nyckelbegreppet ska vara "att följa landskapet". Att bevara brynen och horisontlinjen av skog är exempel på detta.

Allmän platsmark – NATUR

Ridstigar, och gång- och cykelvägar får anläggas.

Återetableringen av befintliga kalhyggen kan stärkas genom att låga buskar planteras in i framkant närmast husen, därefter i en växande skala högre buskar och träd, gärna blommande av inhemska eller sedan länge naturaliserade arter som passar in i den aktuella jordmånen.

På kalhygge kan man även i möjligaste mån spara en urgallrad ungskog av björk. Där ädellövträd och hassel etablerar sig bör dessa gynnas på bekostnad av andra träd/buskslag. Ej gran annat än enstaka värdefulla exemplar.

Höga granar invid hus avverkas för att låta främst lövträdslag etablera sig.

Riktade gallringsinsatser bör vidtas för att främja värdefulla träd, så som ek och andra ädellövträd, som blivit trängda och utvecklingen av skogsbestånd med tydlig karaktär och värden, till exempel bestånd med slutet krontak och fältskikt, eller mångskiktade bestånd med rik buskflora och inslag av trädindivider med väl utvecklad krona.

Planområdets biologiska mångfald bör ytterligare bevaras och förstärkas. Träd som faller kan ligga kvar, om det inte utgör en direkt fara eller ett hinder, för att främja insekter och fåglar som försörjer sig på nämnda insekter. Döda eller döende träd får gärna stå kvar för att locka till sig hackspettar som använder dessa som skafferier och/eller bostad. På några få ställen har lind och hassel etablerat sig, vilka bör skyddas eftersom de kan dra till sig insekter och smådjur, till exempel ekorrar. En annan åtgärd för att främja flora och fauna är att punktvis i lämpliga lägen upprätta skogsbete.

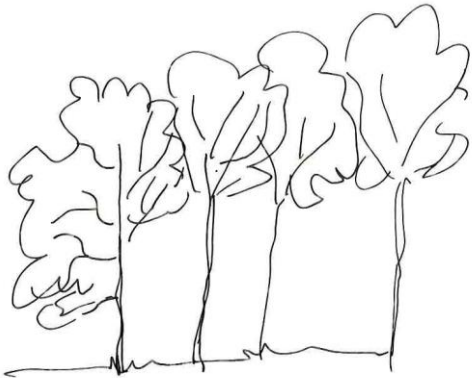
Som fältskikt i soliga lägen kan en torrängsfröblandning vara tänkbar, eller den art som redan nu täcker kalhygget som gränsar till den som värdefull biotop markerade granskogen, nämligen kruståtel. I skuggiga lägen kan fältskiktet bestå av blåbär och andra marktäckande ris, och krypande buskarter så som krypvide.

Området för damm i kanten av södra hagområdet ligger som en gip in mellan två bergknallar, se område nr 5 på sid 3 illustration Landskapets skötselprinciper. Området är sankt och omges av relativt unga granar. Bakom dessa granridåer, med ett mellanrum på nära 15 till 20 m, finns ett blandskogsbryn med asp, al och björk tillsammans med barrträden. Genom att ta bort dessa granar ges de bakomliggande brynen mer utrymme att utvecklas. Samtidigt öppnas hela detta landskapsrum. Dessutom öppnas utsikten mot dammen från bebyggelsen i bakgrunden, vars invånare då bättre kan njuta av den biotopspecifika vegetation som ska etableras runt dammen. Området hålls med fördel fortsatt öppet med tillfälligt bete eller slätter.

I gammal granskog anslutande till naturvärdesområde 2 och 6 (se karta sid 4) som är känslig för mark- och rotslitage kan man med stor försiktighet bläda fram ytor för lek på ställen där det är lämpligt att gallra i trädbeståndet. Bör hållas så orört som möjligt - fri utveckling. Avvägning med säkerhetsaspekter måste dock göras och sjuka/skadade träd kan behöva tas ned, men lämnas då att förmultna på plats. Även nedfallna träd ska lämnas kvar. Inga åtgärder utan lämplig ekologisk/biologisk expertis på plats.

Bryn

Det finns två slags bryn: dels naturliga bryn mot den öppna hagmarken, dels nyskapade bryn i de delar av kalhyggerna som ligger mellan tomtmark och skog. De naturliga brynen kan göras starkare och tätare genom försiktig gallring så att återväxten av främst ädellövträd stimuleras. Nyskapade bryn i samband med bebyggelse etableras, dels av inplanterade växter enligt ovan nämnda princip för återplantering av kalhygge, dels av att träd och buskar naturligt får växa upp ur skogsförnans fröeserv. Träden och buskarna utvecklas av sig själva när det blir mera ljus på marken.



brynträd innerbestands-
träd

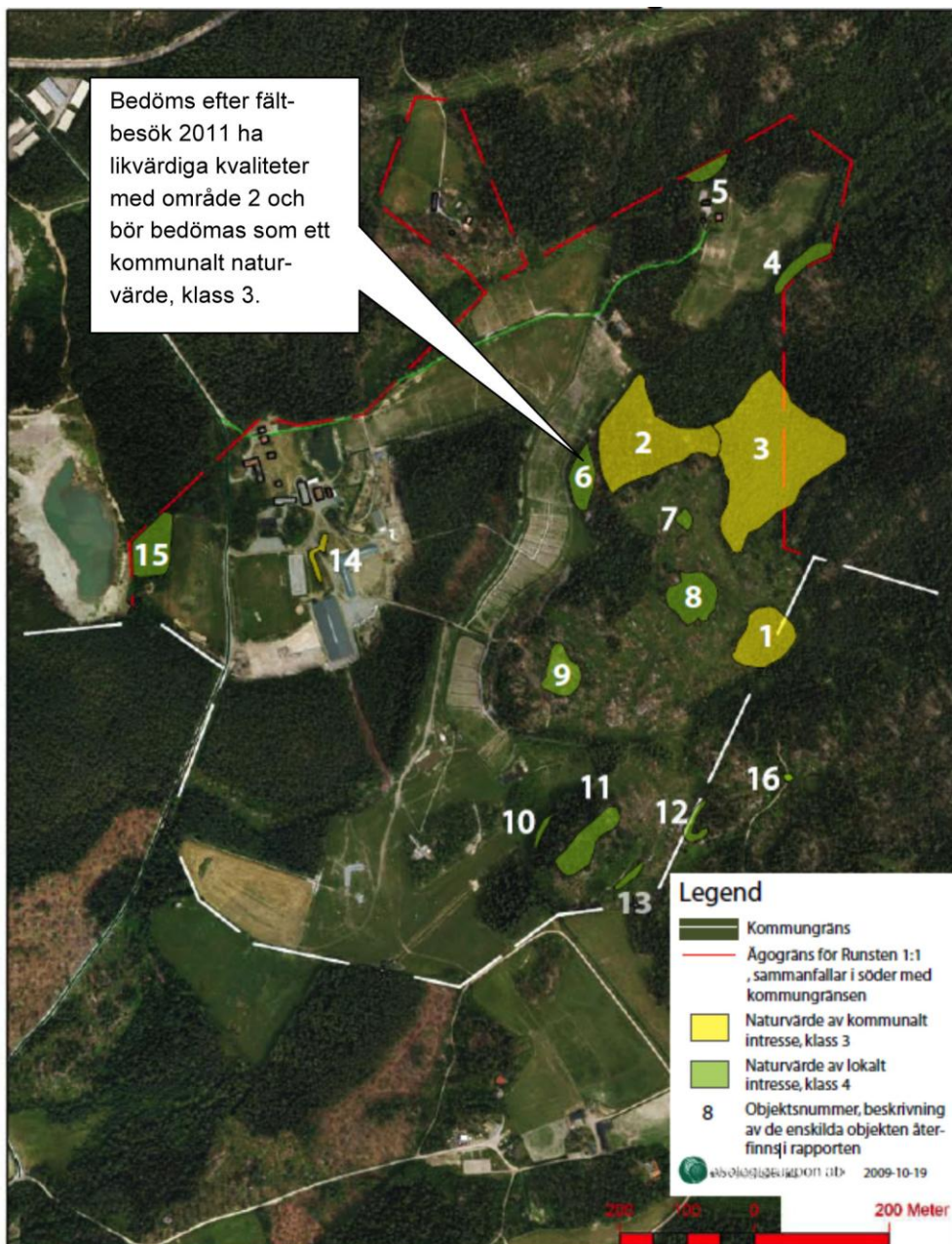
Brynträd skonas för att bevara en skogsridå längs med de öppna fälten.

Naturpark

Skogen runt stallområdet är huvudsakligen etablerad på torvmark och är därför känsligt för förändringar. Den bör behandlas med stor försiktighet då både trädens rötter och fältskiktet är känsliga för slitage. Det gäller i synnerhet den sydligaste delen där skola, elevhem och skolstall planeras med väg/vägar igenom skogen. Troligen går det att till stor del undvika bygge på torvmark. Gläntor utefter vägarna, eller en större naturpark (se plankarta) kan skapas genom att man tar vara på björk uppslag som redan finns och omdanar det till björkdunge/-ar, parallellt med en försiktig gallring i tallbeståndet. Sådana björkdungar kan på sikt förvandlas till björkskog på bekostnad av tallskogen. Fältskiktet består till stor del av ris. Man kan tänka sig att i detta plantera in för torvmark lämpliga örter som naturligt utvecklas ur skogsförnans fröeserv när denna utsätts för mera ljus.



Landskapets skötselprinciper. Illustration Jana Zupanc, Malva Landskap.



Kartering som visar på natur med högt värde, 2011-06-22. Ur MKB, Norconsult.

Områden med naturvärde

Naturvärden ska vidmakthållas.

Område 1 och 3: Bör hållas så orörda som möjligt - fri utveckling. I områdes skyddszon ska snabb återetablering av förslagsvis al medges så att den fuktiga miljön skyddas mot uttorkning.

Område 2: Gammal granskog som är känslig för mark- och rotslitage. Den bör hållas så orörd som möjligt - fri utveckling. I anslutning till naturligt uppkomna stigar kan säkerhetsåtgärder behöva vidtas, som att ta ned sjuka/skadade träd vilka lämnas att förmultna på plats.

Mellan område 2 och 6: Befintlig fälttävlansbana i naturvärdesområde får vara kvar.

Mellan område 3 och 1: Området mellan stora och lilla sumpskogen är lika viktigt som själva de markerade naturvärdesområdena för vattenförsörjningen mellan de båda ytorna. Här får inga ingrepp vad gäller flöden göras. Snabb återetablering ska medges så att den fuktiga miljön skyddas mot uttorkning. Sedan kan anpassat skogsbruk med försiktig plockhuggning/blädning tillämpas på torrare mark för att skapa en på platsen önskvärd mångskiktad skog. Det fuktigaste stråket lämnas med fördel till fri utveckling. Stor försiktighet vid skogsarbete för att undvika markskador.

Område 8, 9 och 11: Risk att värdefullt fältskikt av mossor och lavar slits bort eftersom områdena har lockande utsiktslägen. De negativa konsekvenserna kan minskas/fördröjas om till exempel eldstäder/stockar att sitta på placeras så att besökstrycket riktas till någon tillgänglig attraktiv plats strategiskt belägen i områdenas kantzon. Besökstryck kan även kanaliseras genom att någon promenadstig märks ut. Dessa åtgärder bör vidtas innan slitaget satt in. Informationsskylt vid relevanta entrépunkter som redogör för områdets värden och slitagekänslighet kan också vara till hjälp.

Område 15: Äldre barrblandskog. Konsekvenserna vid sträcka av ny vägdragning i väster bedöms vara måttligt negativa. Se vidare miljökonsekvensbeskrivning (MKB).

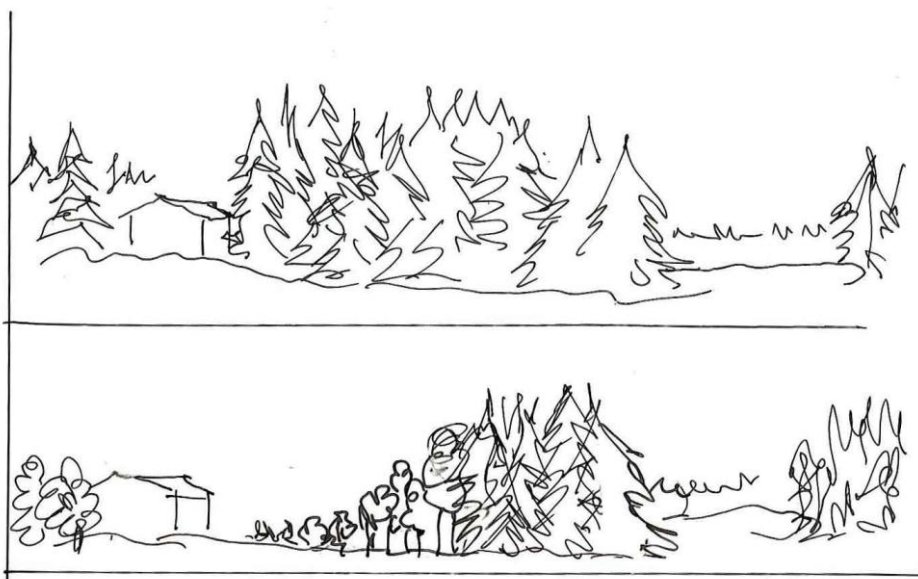
Kvartersmark

Områden med naturvärde som berör kvartersmark, eller deras buffertzoner, är markerade med n₂ på plankartan.

Återetableringen av befintliga kallyggen kan stärkas genom att låga buskar planteras in i framkant närmast husen, därefter i en växande skala högre buskar och träd, gärna blommande av inhemska eller sedan länge naturaliserade arter som passar in i den aktuella jordmån.

På kallygge kan man även i möjligaste mån spara en urgallrad ungskog av björk. Där ädellövträd och hassel etablerar sig bör dessa gynnas på bekostnad av andra träd/buskslag. Ej gran annat än enstaka värdefulla exemplar.

Höga granar invid hus avverkas för att låta främst lövträdsdrag etablera sig.



Före och efter. Höga granar i nära anslutning till bostadshus fälls för att ge plats åt andra trädsdrag så som rönn och björk.

Där det föreligger risk att värdefullt fältskikt av mossor och lavar slits bort om områdena har lockande utsiktslägen kan de negativa konsekvenserna minskas/fördröjas om markägare informeras vid köp och tomtens värden beaktas vid dess iordningställande så att slitage genom markering av stigar och placering av uteplatser kanaliseras till tåligare ytor.

I de naturvärdesområden där det finns stora aspar och alar (se område 10, 12 och 13 enligt karta sid 4) ska dessa i möjligaste mån bevaras. Avvägning med säkerhetsaspekter måste dock göras och sjuka/skadade träd kan behöva tas ned, men bör då om det är lämpligt lämnas att förmultna på plats. Även nedfallna träd bör lämnas kvar.

Viss exploatering medges där det idag finns naturvärden, denna kvartersmark är markerad med a₁ på plankartan.

L₁ och L₂

L₁ och L₂ är väsentliga för Runsten Equestrian eftersom de är de enda stora sammanhängande ytorna som finns för träning, tävling och bete. De är särskilt värdefulla eftersom marken i stora drag innehåller mo, grovmo och glacial lera och ytorna blir därför inte så lätt vattensjuka. Marken är även hållbar för hovtryck. Således är den ideal för hästhållning. Marken dammsugs regelbundet från spillning.

MEDVERKANDE TJÄNSTEMÄN

Cecilia Granström, bygglov
Anna Hall, planenheten
Ronny Jarnestedt, planenheten/vatten och avlopp
Daniela Kolar, planenheten
Henrik Lundberg, planenheten
Karin Österdahl, planenheten/trafik

Medverkande konsulter:

Maria Block, Block Arkitektkontor
Varis Bokalders, Ekokultur Konsulter AB
Håkan Djurberg, Akvanovum AB, Grundvattengruppen
Gunnar Lennermo, Energianalys AB
Ingrid Reppen, Arkitektur + Development AB
Peter Ridderstolpe, WRS AB
Camilla Schlyter, Schlyter-Gezelius Arkitektkontor AB
Nils Söderlund, Nils Söderlund Arkitektkontor AB
Jana Zupanc, Malva Landskap

Stadsbyggnadsförvaltningen

Planarkitekt
Planarkitekt
Stadsarkitekt

Anna Hall
Daniela Kolar
Henrik Lundberg